

LITERATURA NA SALA DE AULA: FOMENTANDO O COMPORTAMENTO LEITOR A PARTIR DO CENTENÁRIO DA SEMANA DE ARTE MODERNA

**PROFESSORAS(ES) DE LÍNGUA PORTUGUESA -
ANOS FINAIS – REGULARES/ EMTIS**



Escola de Formação de Educadores de Recife
Professor Paulo Freire



QUERIDA/O PROFESSORA/O, BEM-VINDA/O À EFER - FORMAÇÃO CONTINUADA DIGITAL

Estimados (as) professores (as),
Temos o prazer em recebê-los/as para que possamos juntos/as dar início as nossas atividades formativas de 2022; entendemos as dificuldades que este momento nos traz, no entanto, precisamos seguir firmes. Pensando nisso, elaboramos para vocês momentos de estudos e reflexões.
Vamos juntos/as seguir em frente nos fortalecendo.
Aproveitamos para desejar saúde a todas e todos.



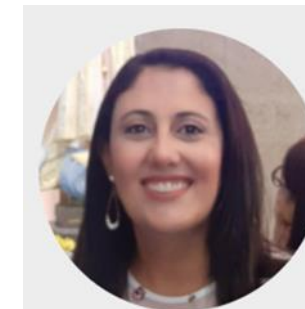
Verônica Duarte
Coordenação de
Formação



Prof.ª Formadora Ana
Cláudia Medeiros Soares



Prof.ª Formadora
Eunaide Monteiro



Prof.ª
Formadora
Idjane Mendes

APRESENTAÇÃO

- Neste encontro formativo, refletiremos sobre as práticas de leitura e como suscitar nos estudantes o prazer pela leitura, com o intuito de fomentar seu comportamento leitor e promover apreciação estética de obras literárias.
- Além disso, pretendemos discutir sobre a produção de sentidos mediante a leitura, visando aproximar o jovem leitor dos livros e dos projetos de leitura desenvolvidos nas aulas de língua materna e na escola.

OBJETIVO DA FORMAÇÃO



<https://tenor.com/search/lendo-gifs>

- Refletir sobre as práticas de leitura nas aulas de língua materna, com o intuito de fomentar a proficiência leitora dos estudantes, desenvolvendo seu comportamento leitor, além de promover, desde cedo, a apreciação estética de obras literárias.

MOMENTO DELEITE – A IMPORTÂNCIA DA LEITURA



[A leitura na vida! – YouTube](#)

PAUTA

- Apresentação do encontro;
- Momento Deleite;
- Reflexão sobre a prática
- Atividade Inicial
- Discussão teórico-metodológica
- Atividade relacionada ao tema da formação
- E lá na sala de aula...
- Avaliação da formação.

POLÍTICA DE ENSINO RMER



A Matriz Curricular de nossa Política de Ensino está revisada de acordo com a BNCC (2017).

Você já conhece os livros da nossa Política de Ensino e sabe que todas as formações em rede são integradas a ela, não é mesmo?

Deixamos o link para consulta:

CLIQUE AQUI

<http://www.recife.pe.gov.br/efaerpaulofreire/politica-de-Ensino>



Escola de Formação de Educadores do Recife
Professor Paulo Freire



REFLEXÃO SOBRE A PRÁTICA

Vamos dialogar um pouco sobre nossa prática!

- Como desenvolver nos estudantes o gosto pela leitura e, também, aprimorar o senso estético pela leitura do texto literário?



<https://www.gestaoeducacional.com.br/o-que-e-literatura/>



Escola de Formação de Educadores do Recife
Professor Paulo Freire

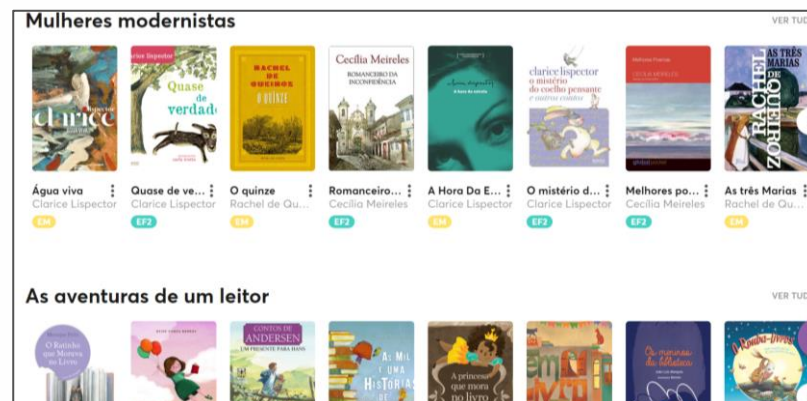


SOCIALIZAÇÃO DE PRÁTICAS PEDAGÓGICAS

➤ A PLATAFORMA ÁRVORE LIVROS E A MEDIAÇÃO DA LEITURA LITERÁRIA



➤ Professora Mestre Jeane Guimarães Escola Florestan Fernandes



PLATAFORMA ÁRVORE LIVROS

🏆 Maratona de Leitura: novo concurso gratuito da Árvore [Inscreva sua escola →](#)

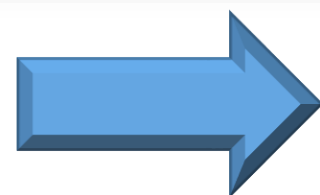
Árvore A Árvore Soluções ▾ Precisa de ajuda? ▾ Recursos ▾ Contato [Quero na minha escola →](#) [Entrar →](#)

A solução completa em leitura

Potencialize a formação leitora de seus alunos aliando tecnologia a um acervo com milhares de livros e conteúdos jornalísticos para todos os gostos e segmentos escolares.

[Conheça a Árvore! →](#)

Como a Árvore pode ajudar a sua escola?



<https://www.arvore.com.br/>



EDUCAÇÃO INCLUSIVA

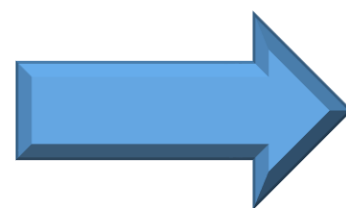
Legislação sobre Educação Especial e Inclusiva

Educação de Surdos

Tecnologia Assistiva

Altas Habilidades/Superdotação

Biblioteca Virtual do AEE



<http://www.portaldaeducacao.recife.pe.gov.br/educacaoespecial>

ATIVIDADE INICIAL – O PRAZER DO TEXTO LITERÁRIO E SUA LEITURA: ESTRATÉGIAS DE ANÁLISE DO TEXTO LITERÁRIO

➤ Professora, professor...

Leia os textos poéticos propostos para este momento, realize estratégias de leitura do texto literário (reflexão sobre o contexto de produção do texto literário, inferências, análise dos recursos estilísticos, imagéticos e sonoros...) e desenvolva proposições de mediação de obra literária nas aulas de Língua Portuguesa.



Escola de Formação de Educadores do Recife
Professor Paulo Freire



MOTIVO

Cecília Meireles

Eu canto porque o instante existe
e a minha vida está completa.
Não sou alegre nem sou triste:
sou poeta.

Irmão das coisas fugidias,
não sinto gozo nem tormento.
Atravesso noites e dias
no vento.

Se desmorono ou se edifico,
se permaneço ou me desfaço,
- não sei, não sei. Não sei se
fico
ou passo.

Sei que canto. E a canção é
tudo.

Tem sangue eterno a asa
ritmada.

E um dia sei que estarei mudo:
- mais nada.



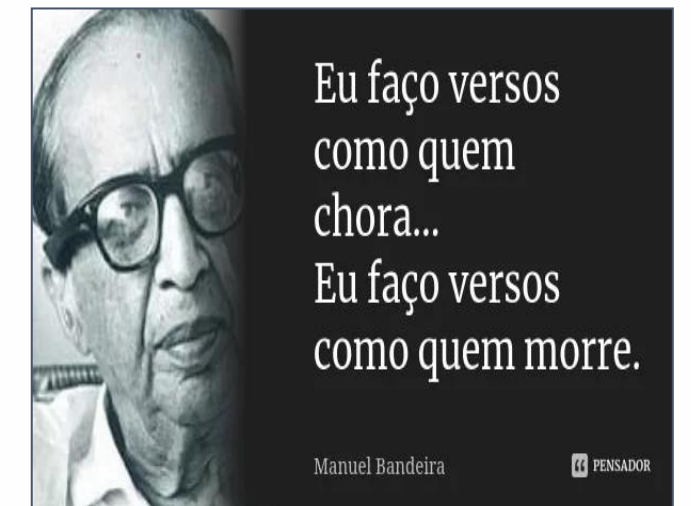
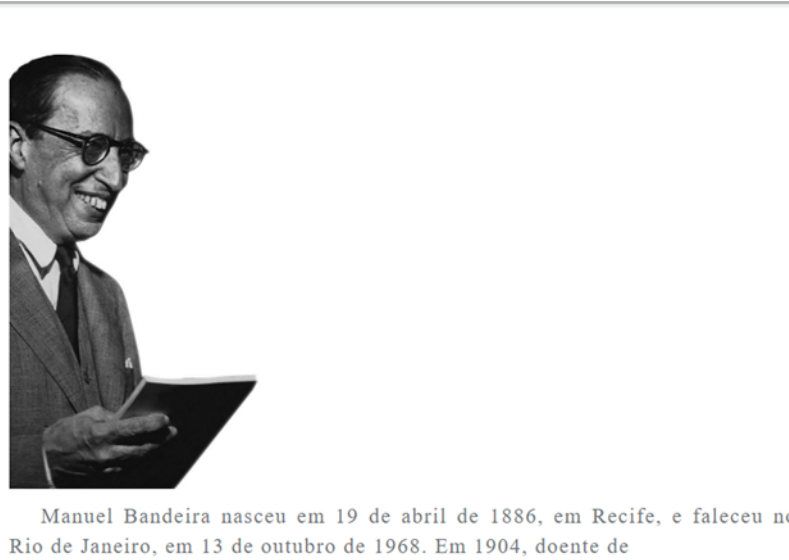
DESENCANTO

Eu faço versos como quem chora
De desalento... de desencanto...
Fecha o meu livro, se por agora
Não tens motivo nenhum de pranto.
Meu verso é sangue. Volúpia
ardente...

Tristeza esparsa... remorso vão...
Dói-me nas veias. Amargo e quente,
Cai, gota a gota, do coração.

E nestes versos de angústia rouca
Assim dos lábios a vida corre,
Deixando um acre sabor na boca.
- Eu faço versos como quem morre.

Árvore Livros



Escola de Formação de Educadores do Recife
Professor Paulo Freire



QUARTO VAZIO

Manuel Bandeira

Gatinho branco e cinza

fica um pouco aqui no quarto

A noite lá fora é tão negra

E o silêncio pesa.

A noite hoje dá até medo

Gatinho irmão do silêncio

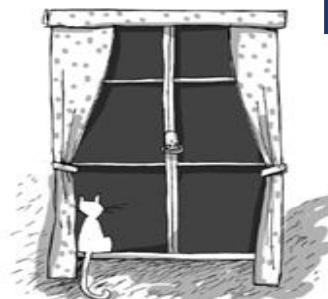
Fica comigo

Fica um pouco

Gatinho branco e cinza.

A noite pesa.

Petrópolis, 1922



E nem vejo as mariposas.

Onde se meteram esses
bichinhos?

As moscas dormem sobre os fios
de eletricidade.

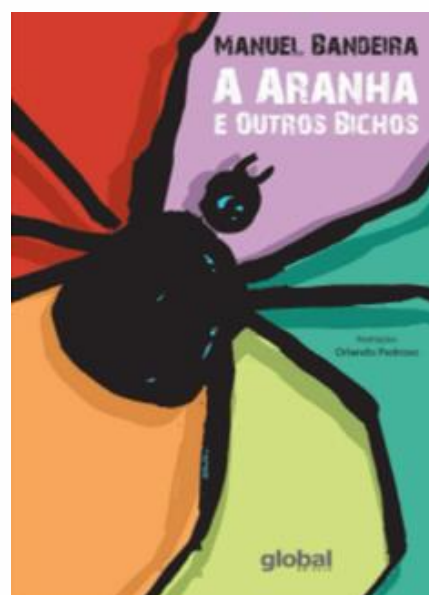
Estou sempre tão sozinho dentro
do quarto.

Gatinho irmão do silêncio.

Fica junto de mim.

Que eu preciso sentir a vida dentro
de mim!

E graças a você o quarto não está
mais vazio.



ATIVIDADE INICIAL – O PRAZER DO TEXTO LITERÁRIO E SUA LEITURA: ESTRATÉGIAS DE ANÁLISE DO TEXTO LITERÁRIO



<https://padlet.com/claudiaprof2011/q3xz2e2twgm048ak>



Escola de Formação de Educadores do Recife
Professor Paulo Freire



DISCUSSÃO TEÓRICO-METODOLÓGICA



Escola de Formação de Educadores do Recife
Professor Paulo Freire

DISCUSSÃO TEÓRICO-METODOLÓGICA

A escola compete auxiliar e desenvolver no aluno sua formação leitora, de modo a levá-lo a perceber o texto literário como reflexo de seus sentimentos; manifestação ativa da cultura de uma sociedade e veículo que transmite um ser/estar no mundo, ilustrando que “[...] a leitura, como muitas coisas boas da vida, exige esforço e que o chamado prazer da leitura é uma construção que pressupõem treino, capacitação e acumulação.” (AZEVEDO, 2004, p. 38). Além de possibilitar ao trabalho docente, alternativas metodológicas contextualizadas e significativas. (SOUZA, Eunice. MACHADO, Karina. 2018, p. 3)

DISCUSSÃO TEÓRICO-METODOLÓGICA



Se a literatura nos ajuda a viver, se ela é “mais densa e eloquente que a vida cotidiana, mas não radicalmente diferente, se amplia o nosso universo, incita-nos a imaginar outras maneiras de concebê-lo”, como pensa Todorov (2009, p. 22), devemos reivindicá-la como um direito incompreensível, no sentido atribuído por Cândido (1995), e lutar para que todos tenham acesso a esse bem simbólico e cultural de forma igualitária. (MACEDO, 2021, p.47)

DISCUSSÃO TEÓRICO-METODOLÓGICA



Além de contribuir para ampliação das formas de conceber o universo, a literatura incide sobre algo que nos constitui, a diversidade humana, suas diferentes formas de ser, contribuindo assim para nos enxergarmos na diversidade, em nossas formas diferentes de humanidade.

Assim é que devemos reivindicar que a literatura ocupe um lugar central na escola e fora dela, por meio de processos e formas de mediação dialógicos, que incluam o debate e a conversa acerca da obra como princípio fundante. *(MACEDO, 2021, p.47)*

ATIVIDADE RELACIONADA AO TEMA DA FORMAÇÃO



Escola de Formação de Educadores do Recife
Professor Paulo Freire

ATIVIDADE - MEDIAÇÃO DE LEITURA LITERÁRIA

Mediação de Leitura do texto literário: Reflexão sobre a mediação de leitura e possíveis estratégias de leitura da crônica: *A Parasita Azul e um Professor Cassado - Milton Hatoum.*

[Página literária: "A parasita Azul" e um professor cassado - Portal da Olimpíada de Língua Portuguesa Escrevendo o Futuro](#)



Escola de Formação de Educadores do Recife
Professor Paulo Freire



ATIVIDADE – LEITURA E MEDIAÇÃO DO TEXTO LITERÁRIO

Para vários dos escritores, as origens de suas narrativas estão na infância e juventude, cujo mundo é uma promessa de um futuro livro. A memória incerta e nebulosa do passado acende o fogo de uma ficção no tempo presente.

Cada escritor elege seu paraíso. E a infância, um paraíso perdido para sempre, pode ser reinventada pela literatura e a arte. Mas há também vestígios do inferno no passado, e isso também interessa ao escritor.

(...)



A infância, com seus sonhos e pesadelos, é prato cheio para a psicanálise, mas também para a literatura. No entanto, para quem almeja ser um escritor, há algo mais: a leitura.

(HATOUM, 2013, p. 180-188)

ATIVIDADE – LEITURA E MEDIAÇÃO DO TEXTO LITERÁRIO

Que propostas de mediação a leitura da Crônica *A Parasita Azul* e um Professor Cassado possibilita?

Quais estratégias de leitura poderiam ser elencadas para o desvelar da obra literária?



0/04/2022 17:27 Página literária: "A parasita Azul" e um professor cassado - Portal da Olimpíada de Língua Portuguesa Escrevendo o Futuro

Para vários dos escritores, as origens de suas narrativas estão na infância e juventude, cujo mundo é uma promessa de um futuro livro. A memória incerta e nebulosa do passado acende o fogo de uma ficção no tempo presente.

Cada escritor elege seu paraíso. E a infância, um paraíso perdido para sempre, pode ser reinventada pela literatura e a arte. Mas há também vestígios do inferno no passado, e isso também interessa ao escritor. Traumas, decepções, desilusões e conflitos alimentam trançados de eventos, tramas sutis ou escabrosas, veladas ou escancaradas. Cenas e conversas que presenciamos – ou que foram narradas por amigos e parentes – permanecem na nossa memória com a força de algo verdadeiro, que nos toca e inquieta. A infância, com seus sonhos e pesadelos, é prato cheio para a psicanálise, mas também para a literatura. No entanto, para quem almeja ser um escritor, há algo mais: a leitura.

Alguns jovens tiveram a sorte de conviver com um bom professor de literatura; outros, que estudaram em escolas precárias, conheceram um leitor em sua casa: um desses leitores que nos oferecem um livro decisivo, capaz de mudar nossa vida. E há ainda casos do acaso: você entra numa biblioteca da província ou da metrópole e se depara com um livro desconhecido, que pede para ser lido. O acaso, que é um motivo tão recorrente na literatura, pode formar um leitor.

Dois acasos foram decisivos na minha juventude: o primeiro me conduziu à obra de Machado de Assis; o segundo, a uma biblioteca vasta e sombria, escondida numa sala subterrânea.



Microsoft Store



Escola de Formação de Educadores do Recife
Professor Paulo Freire



E NO PRÓXIMO ENCONTRO FORMATIVO

Será vivenciada a temática



**TRABALHANDO GÊNEROS
TEXTUAIS E SEUS ELEMENTOS
DISCURSIVOS, LINGUÍSTICOS E
CONTEXTUAIS – ATRAVÉS DE
SEQUÊNCIAS DIDÁTICAS**
(Descritores contemplados – D
12, D 13, D 21 e D 27)

**Professora, professor compartilhe
conosco as estratégias e mediações de
leitura do texto literário realizadas em
sua prática pedagógica.
Traga sua experiência para ser
socializada!**

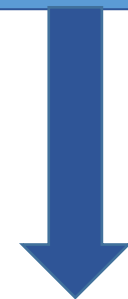


Escola de Formação de Educadores do Recife
Professor Paulo Freire



SUGESTÃO DE PESQUISA E LEITURA PARA O/A DOCENTE

Letramento Literário: uma proposta para a sala de aula
(Renata Junqueira de Souza e Rildo Colsson)



<https://acervodigital.unesp.br/bitstream/123456789/40143/1/01d16t08.pdf>



AGRADECEMOS A SUA PARTICIPAÇÃO!



Escola de Formação de Educadores do Recife
Professor Paulo Freire





Escola de Formação de Educadores do Recife
Professor Paulo Freire



PREFEITURA DO RECIFE

Secretaria de Educação

Secretaria Executiva de Gestão Pedagógica

Gerência de Apoio Pedagógico

Escola de Formação de Educadores do Recife Professor Paulo Freire

Rua Real da Torre, 299, Madalena, Recife/PE - CEP: 50.610-000

Tel: 81 3355-5851 / 3355-5856

<http://www.recife.pe.gov.br/efaerpaulofreire>