



FORMANDO LEITORES NA EDUCAÇÃO DE JOVENS E  
ADULTOS- RECOMPONDO APRENDIZAGENS A PARTIR DAS  
OBRAS LITERÁRIAS APRESENTADAS NA SEMANA DE ARTE  
MODERNA

---

EJA FASE II – ARTE, LÍNGUA INGLESA E LÍNGUA PORTUGUESA



Escola de Formação de Educadores de Recife  
Professor Paulo Freire



# APRESENTAÇÃO

**ESTIMADO(A) PROFESSOR(A)  
da Rede Municipal de  
Ensino do Recife**

**BEM-VINDO(A)  
AO NOSSO ENCONTRO VIRTUAL!**

Nesta encontro formativo, refletiremos sobre a necessidade de formação de leitores na Educação de Jovens e Adultos a partir da análise das obras literárias poéticas, principalmente, dos autores fundantes da Semana de Arte Moderna, possibilitando contextos pedagógicos relacionados às Práticas de Leitura como localizar informações em textos, realizar inferências, identificar o tema, inferir o sentido de uma palavra no texto, interpretar textos verbais e não-verbais, enfatizando a fruição de obras de artistas como Di Cavalcanti e Tarsila do Amaral, no intuito de fomentar a apreciação estética objetiva e subjetiva. Contamos com a participação de todos (as).

**Bons estudos!!**

# QUERIDO/A PROFESSOR/A, BEM-VINDO/A À EFEER – FORMAÇÃO CONTINUADA DIGITAL

Estimadas (os) professoras (es),

Neste encontro formativo propomos o tema: FORMANDO LEITORES NA EDUCAÇÃO DE JOVENS E ADULTOS-RECOMPONDO APRENDIZAGENS A PARTIR DAS OBRAS LITERÁRIAS APRESENTADAS NA SEMANA DE ARTE MODERNA , para darmos continuidade ao processo formativo de letramentos tendo por base a produção artístico-literária do período que corresponde à Semana de Arte Moderna.

**Aproveitamos para desejar saúde a todas e todos.**



Márcia Sena  
Coordenação de Formação



Prof. formador  
Antero Madureira



Prof. formador  
Alexandre



Profª. formadora  
Ana Cláudia Soares



Profª. formadora  
Marília Matos



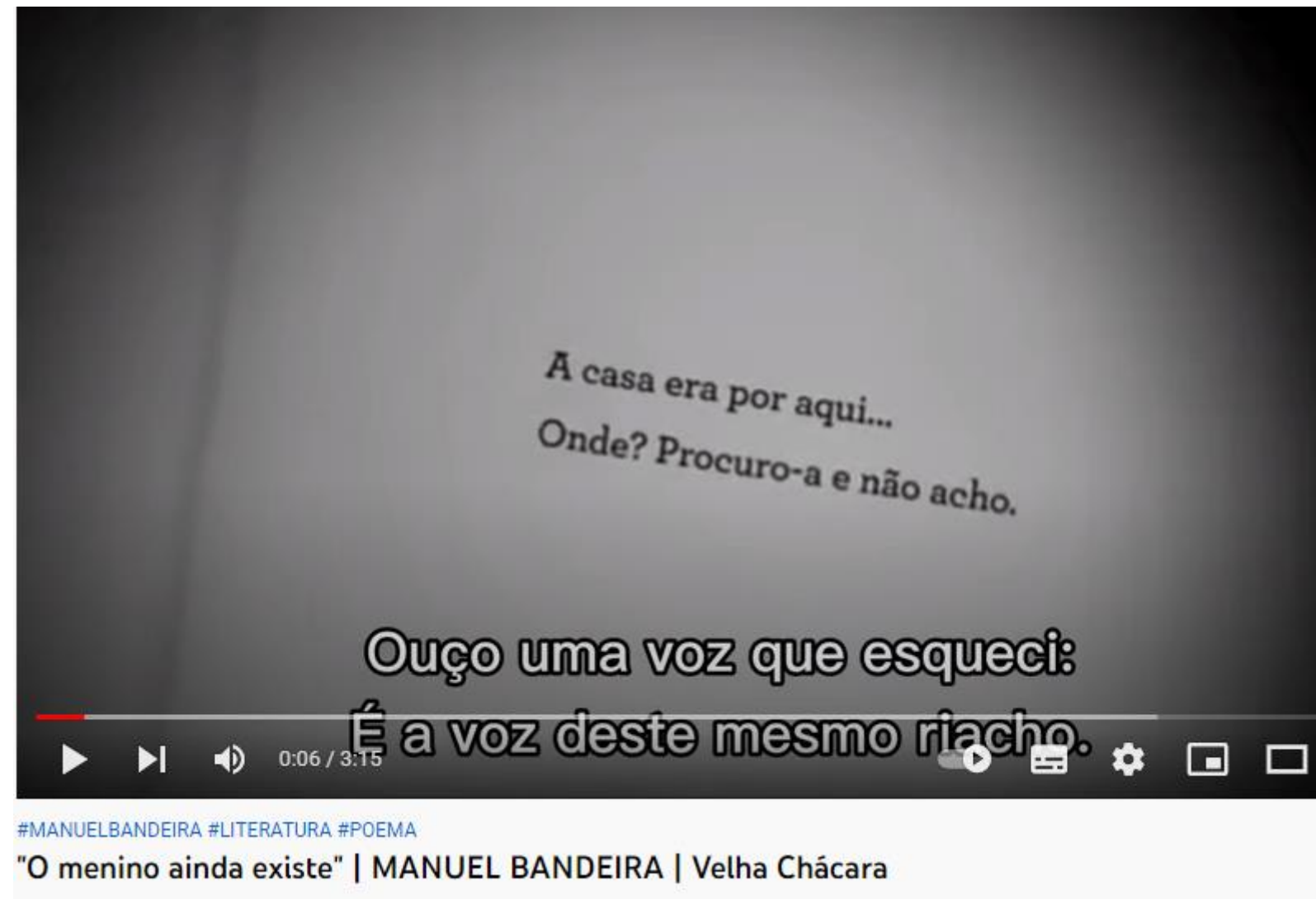
Escola de Formação de Educadores do Recife  
Professor Paulo Freire



RECIFE  
PREFEITURA

# MOMENTO DELEITE

Olá, professor/a! Vamos iniciar nosso encontro virtual com a recitação do poema *A velha chácara na voz de Maria Betânia*



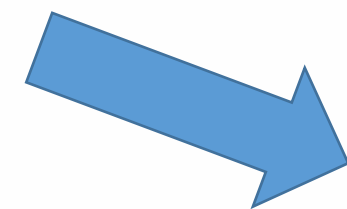
[https://www.youtube.com/watch?v=qLG\\_q1rVWPc](https://www.youtube.com/watch?v=qLG_q1rVWPc)

# SETEMBRO AMARELO

## PREVENÇÃO AO SUICÍDIO

A importância de trabalhar o **Setembro Amarelo** dentro da escola

A campanha '**Setembro Amarelo**' é organizada pela Associação Brasileira de Psiquiatria, em parceria com o Conselho Federal de Medicina, e o dia 10 deste mês é, oficialmente, o **Dia Mundial de Prevenção ao Suicídio**.



[http://www.educacao.al.gov.br/images/folheto-Suicidio-PublicoGeral-150x210-20092017\\_2.pdf](http://www.educacao.al.gov.br/images/folheto-Suicidio-PublicoGeral-150x210-20092017_2.pdf)

Escolas Conectadas - FUNDAÇÃO TELEFÔNICA - VIVO



Escola de Formação de Educadores do Recife  
Professor Paulo Freire

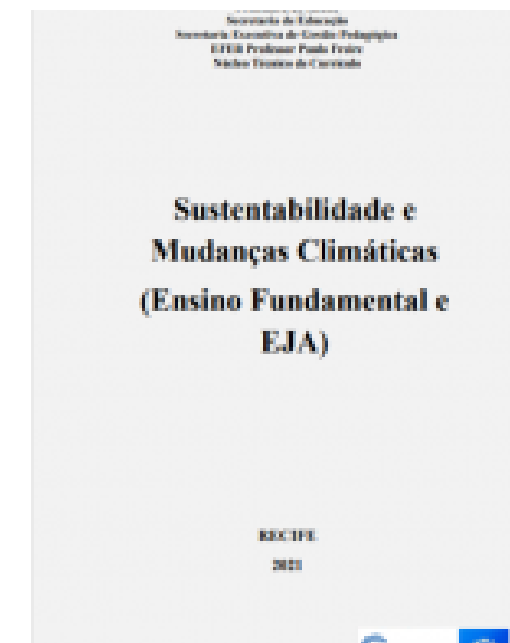


Você já conhece os livros da nossa Política de Ensino e sabe que todas as formações em rede são integradas a ela, não é mesmo?

Deixamos o link para consulta:

**CLIQUE AQUI**

<http://www.recife.pe.gov.br/ef-aerpaulofreire/politica-de-Ensino>



**POLÍTICA  
DE ENSINO RMER  
2015**

**A Matriz Curricular de nossa Política de Ensino está revisada de acordo com a BNCC (2017)**

- **O que nos diz a Política de Ensino sobre o Processo de Ensino Aprendizagem na EJA?**

**Cientes do papel privilegiado que a escola tem na tessitura social, é intenção primordial desse documento, constituir-se como referencial para a construção do fazer pedagógico das Escolas Municipais, imprimindo, no cotidiano escolar, as raízes culturais do povo do Recife. Por fim, aspira-se a que a educação de jovens e adultos das Escolas Municipais do Recife promova uma educação inclusiva, revolucionária e libertadora. (EJA Fase I e II\_Política de Ensino RMER 2021.p 27)**

## O que nos diz a Política de Ensino da RMR sobre o Processo de aprendizagem em Arte, em Língua Portuguesa e em Língua Inglesa na Educação de Jovens e Adultos?

- **Arte** - é produção de conhecimento histórico, cultural, filosófico, sociológico, e está em permanente transformação. Constitui-se de caráter simbólico e estético, permeia toda a existência humana, e revela as potencialidades do sujeito, como ser sensível, perceptivo, pensante, criador e crítico.
- **Língua Portuguesa** - as atividades de leitura e produção de textos orais e escritos devem possibilitar a discussão de problemas individuais, sociais, históricos, étnicos e éticos, atendendo aos princípios, adotados pela rede de ensino do recife: liberdade, solidariedade, participação e justiça social.
- **Inglês** - O aprendizado de uma língua estrangeira exige tanto o aspecto formal – domínio do vocabulário e compreensão da estrutura da língua – como as oportunidades para uma prática mais informal, mais experimentação e criatividade.



## OBJETIVOS DA FORMAÇÃO

➤ Para este momento de estudo, trabalharemos com os seguintes objetivos:

- Discutir estratégias para o fortalecimento das aprendizagens literárias, formando um leitor crítico, autônomo, criativo e consciente de sua intervenção na sociedade;
- Analisar obras literárias poéticas, principalmente, dos autores fundantes da Semana de Arte Moderna.
- Fomentar práticas de leitura a partir da interpretação e análise das especificidades do texto poético.
- Oportunizar a fruição de obras de artistas como Di Cavalcanti e Tarsila do Amaral, no intuito de fomentar a apreciação estética objetiva e subjetiva



# EFER FORMAÇÃO CONTINUADA DIGITAL PERCURSO

- Apresentação do encontro;
- Momento Deleite;
- Planejamento com foco na diferenciação pedagógica
- Reflexão sobre a prática;
- Discussão teórica metodológica;
- Atividade Inicial;
- E lá na sala de aula...
- Que tal ler um pouco mais sobre...
- Avaliação da formação **(apenas após o momento de mediação online).**



# REFLEXÃO SOBRE A PRÁTICA

## Vamos dialogar um pouco sobre nossa prática!

### ➤ Os Sapos

➤ Enfunando os papos,  
Saem da penumbra,  
Aos pulos, os sapos.  
A luz os deslumbra.

➤ Em ronco que aterra,  
Berra o sapo-boi:  
— “Meu pai foi à guerra!”  
— “Não foi!” — “Foi!” — “Não foi!”.

➤ O sapo-tanoeiro,  
Parnasiano aguado,  
Diz: — “Meu cancionero  
É bem martelado

- **Nos conte como você vem trabalhando os múltiplos letramentos (linguístico, textual, literário, artístico...) e a proficiência leitora dos/as estudantes da EJA, atraindo-os à leitura dos textos literários e à apreciação estética de obras artísticas?**



<https://epocanegocios.globo.com/Carreira/noticia/2017/03/escolas-de-negocios-usam-arte-para-aprimorar-formacao-de-executivos.html>



Escola de Formação de Educadores do Recife  
Professor Paulo Freire



# ATIVIDADE - ANÁLISE DE OBRAS ARTÍSTICAS – PINTOR DI CAVALCANTI



Vamos conhecer a obra do pintor Di Cavalcanti, ícone do Movimento Modernista (1922)?



Escola de Formação de Educadores do Recife  
Professor Paulo Freire



# DI CAVALCANTI: SAMBA



[https://pt.wikipedia.org/wiki/Samba\\_%28Di\\_Cavalcanti%29](https://pt.wikipedia.org/wiki/Samba_%28Di_Cavalcanti%29)

- Criada em 1925, **Samba** é um quadro em estilo modernista e retrata um grupo de seis sambistas, em primeiro plano, com vários morros ao fundo da pintura. As duas personagens femininas ocupam o centro da obra. Inicialmente, elas foram retratadas nuas pelo pintor, mas depois ele optou por vesti-las.
- A obra apresenta uma representação do cotidiano brasileiro, temática recorrente em suas pinturas.
- SAMBA é considerada uma das mais importantes do artista e a melhor representação da cultura negra realizada durante o Movimento Modernista.



Escola de Formação de Educadores do Recife  
Professor Paulo Freire



# DI CAVALCANTI: MANGUE



- O *Mangue* de Di Cavalcanti, com cinco figuras masculinas e cinco femininas, apresenta três planos: no primeiro, uma das três mulheres; no segundo, outras duas (ladeadas por um bêbado, pouco perceptível ao primeiro olhar); no terceiro, outras figuras indistintas nas feições.
- O centro real e simbólico do quadro está nas três mulheres, cujas linhas de olhares são paralelas, cruzando-se do lado externo da tela com o espectador. E traz à discussão a figura da “mulher perdida”, da “mulher perigosa” (herança do século 19), sintomaticamente explorada em uma obra localizada no mangue – a região úmida, de água parada e acesso difícil – e o Mangue, zona de prostituição carioca.

<https://br.pinterest.com/pin/268879040227420888/>



Escola de Formação de Educadores do Recife  
Professor Paulo Freire



# TARSILA DO AMARAL



<https://plenarinho.leg.br/index.php/2019/03/tarsila-do-amaral/>

- Tarsila do Amaral, pintora e desenhista brasileira, artista fundamental da primeira fase do movimento modernista brasileiro, ao lado de Anita Malfatti. Seu quadro **Abaporu**, de 1928, inaugurou o **Movimento Antropofágico nas artes plásticas**.



Escola de Formação de Educadores do Recife  
Professor Paulo Freire



# TARSILA: OPERÁRIOS



- A tela Operários pode ser considerada um dos melhores registros do período de industrialização brasileira (especialmente do Estado de São Paulo). Tratou-se de um momento histórico marcado pela migração de trabalhadores, uma classe ainda muito vulnerável e explorada, sem acesso a leis que a defendesse propriamente.
- Tarsila imortaliza em seu quadro as feições dos trabalhadores das fábricas. Chama a atenção o fato das faces serem bastante distintas: existem trabalhadores de todas as cores e raças representados lado a lado.

<https://www.culturagenial.com/quadro-operarios-de-tarsila-do-amaral>



Escola de Formação de Educadores do Recife  
Professor Paulo Freire





# COMO ANALISAR UMA OBRA DE ARTE NO CONTEXTO DA SALA DE AULA DA EJA?

A análise pode ser **objetiva** (ou visual), em que se descreve os elementos como são vistos, ou **subjéitiva** (ou simbólica), que descreve os nossos sentimentos quando da visualização da obra.

Podemos ainda analisar uma obra segundo um ponto de vista **formal** (ou estético) que analisa toda a sintaxe visual (composição), com contexto histórico, temática, organização de elementos, o que envolve uma pesquisa mais abrangente.

Como uma leitura pode ser muito dependente das sensações que provoca em cada um de nós, temos estabelecidos alguns **elementos-base** para a leitura de uma obra de arte.

Na análise da obra de arte deve-se considerar: **o contexto social e histórico; o tema, a técnica, os recursos usados pelo artista, etc.**

Sempre que necessário, recorrendo à **pesquisa**, antes de iniciar a leitura propriamente dita, devemos:

**Obter dados sobre o autor** (como data de nascimento e morte, origem social, formação, outras obras);

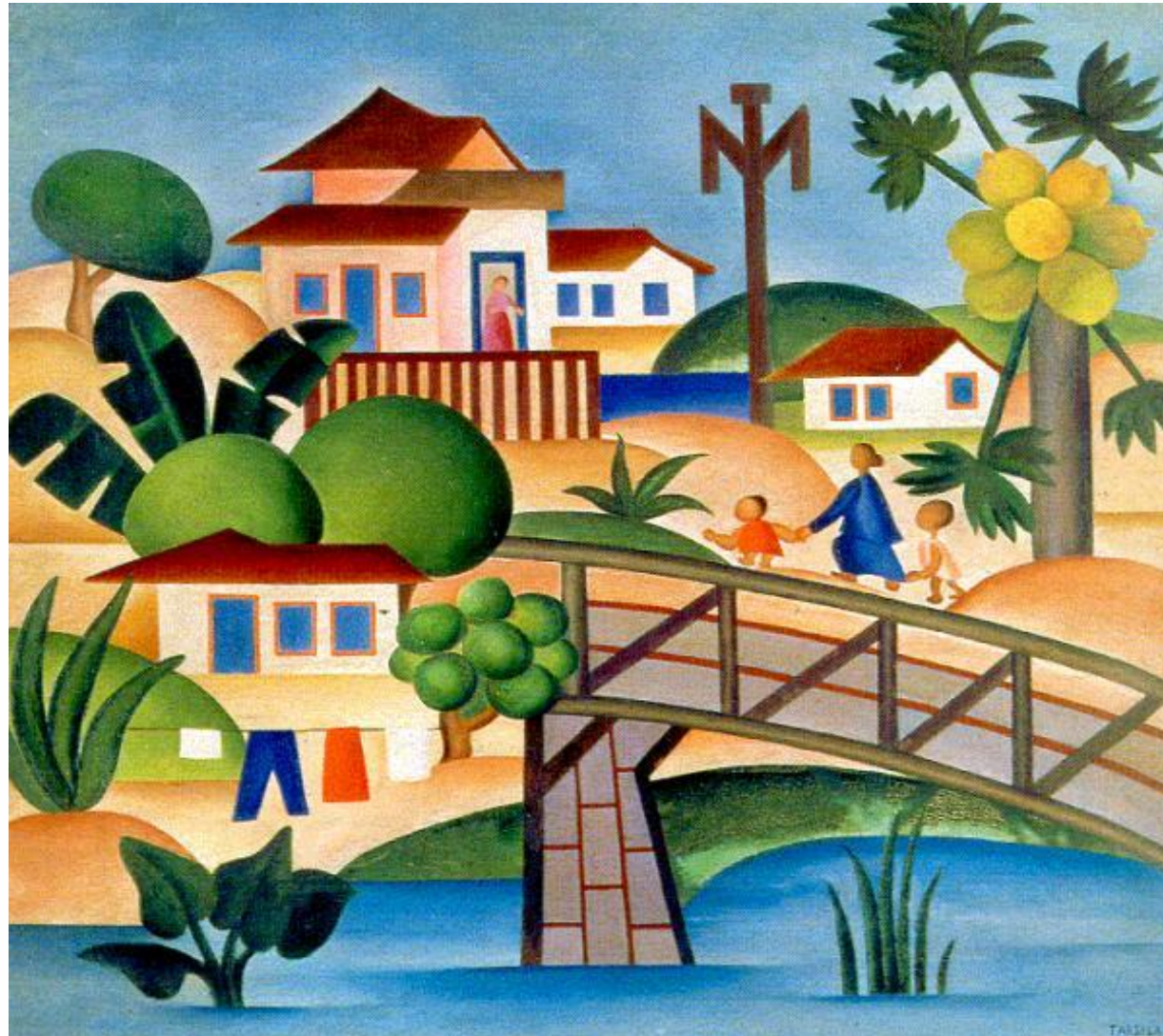
**Reconhecer o assunto** (cena religiosa, histórica, mitológica, alegórica, retrato, paisagem,...; se se encontra exposta, e qual foi a sua primeira aparição pública, etc.);

**Analisar o assunto:** uma descrição do que se encontra representado, lugares, enquadramentos, personagens, ações, etc.).



# VAMOS TENTAR FAZER A LEITURA DESSAS OBRAS?

Tarsila, Mamoeiro, 1925



<https://www.escrioriodearte.com/artista/tarsila-do-amaral>

Di Cavalcanti, Mulheres com Frutas, 1936

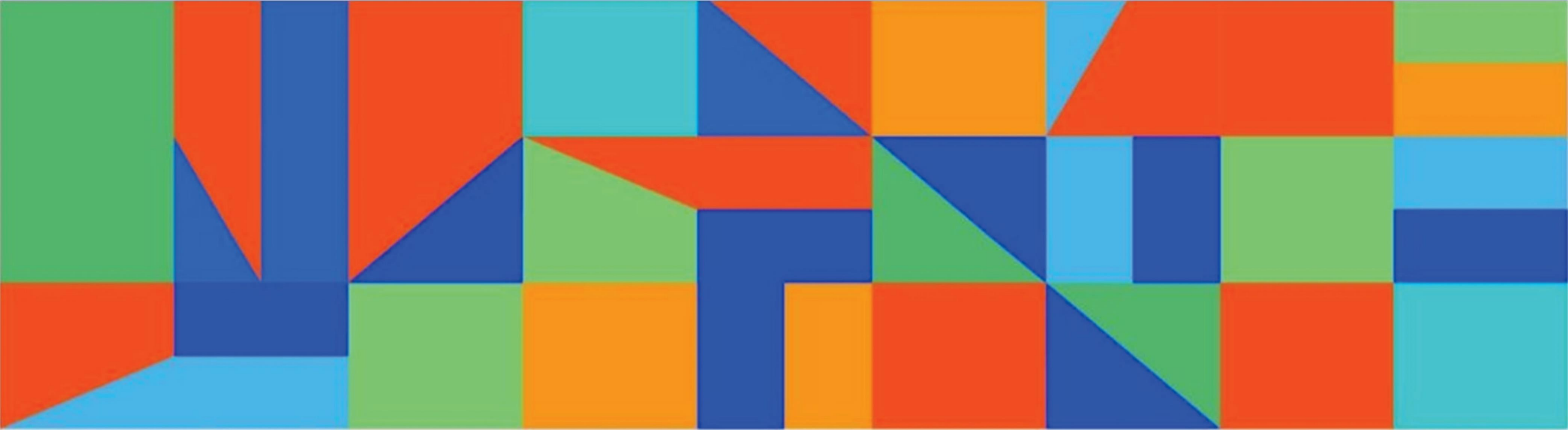


<https://www.culturagenial.com/obras-di-Cavalcanti/>



Escola de Formação de Educadores do Recife  
Professor Paulo Freire





# DISCUSSÃO TEÓRICO-METODOLÓGICA

<https://br.pinterest.com/gabymallmann1/imagens-estudo-remoto/>



# SEQUÊNCIA DIDÁTICA – FORMANDO LEITORES CRÍTICOS NA EDUCAÇÃO DE JOVENS E ADULTOS

## ATIVIDADE ORAL - CONTEXTO DE PRODUÇÃO DA OBRA LITERARIA

- Manuel Carneiro de Sousa Bandeira Filho poeta, crítico literário e de arte, professor de literatura e tradutor brasileiro.
- É considerado um dos grandes nomes da Poesia Modernista Brasileira, foi integrante da primeira geração de 1922 do Modernismo.
- O poema "Os Sapos" deu início aos trabalhos e apresentações da Semana de Arte Moderna.



# SEQUÊNCIA DIDÁTICA – FORMANDO LEITORES CRÍTICOS NA EJA

## Os sapos

Enfunando os papos,  
Saem da penumbra,  
Aos pulos, os sapos.  
A luz os deslumbra.

Em ronco que aterra,  
Berra o sapo-boi:  
—Meu pai foi à guerra!  
—Não foi! —Foi! —Não foi!

O sapo-tanoeiro,  
Parnasiano aguado,  
Diz: — Meu cancioneiro  
É bem martelado.

Vede como primo  
Em comer os hiatos!  
Que arte! E nunca rimo  
Os termos cognatos!

O meu verso é bom  
Frumento sem joio  
Faço rimas com  
Consoantes de apoio.

Vai por cinquenta anos  
Que lhes dei a norma:  
Reduzi sem danos  
A formas a forma.

Clame a saporaria  
Em críticas céticas:  
Não há mais poesia,  
Mas há artes poéticas...

Urra o sapo-boi:  
—Meu pai foi rei —Foi!  
—Não foi! —Foi! —Não foi!

Brada em um assomo  
O sapo-tanoeiro:  
— A grande arte é como  
Lavor de joalheiro.

Ou bem de estatuário.  
Tudo quanto é belo,  
Tudo quanto é vário,  
Canta no martelo.

Outros, sapos-pipas  
(Um mal em si cabe),  
Falam pelas tripas:  
—Sei! —Não sei! —Sei!

Longe dessa grita,  
Lá onde mais densa  
A noite infinita  
Verte a sombra imensa;

Lá, fugindo ao mundo,  
Sem glória, sem fé,  
No perau profundo  
E solitário, é

Que soluças tu,  
Transido de frio,  
Sapo-cururu  
Da beira do rio.

<https://www.bing.com/videos/search?q=An%C3%A1lise+do+poema+de+Manuel+Bandeira+Os+sapos&&view>

<https://www.bing.com/images/search?view=detailV2&ccid=EDg9qqIC&id=>



Escola de Formação de Educadores do Recife  
Professor Paulo Freire



## ATIVIDADE – FORMANDO LEITORES CRÍTICOS NA EJA

- Poema introdutório da Semana de Arte Moderna, escrito em 1918 e publicado na obra *Carnaval*, como Manuel Bandeira não estava presente na Semana de Arte Moderna, Ronald de Carvalho declamou o texto que faz uma severa crítica aos moldes rígidos da poética parnasianista, em meio às vaias do público.
- É importante observar que Manuel Bandeira utiliza-se dos recursos parnasianos como métrica, sonoridade, rimas para criticá-los e evocar uma ruptura na poética tradicional, e assim, consolidar a fase inicial do Movimento Modernista na Literatura, ao lado de Oswald de Andrade e Mário de Andrade.



# SEQUÊNCIA DIDÁTICA – FORMANDO LEITORES CRÍTICOS NA EDUCAÇÃO DE JOVENS E ADULTOS

## ATIVIDADE ORAL - CONTEXTO DE PRODUÇÃO DA OBRA LITERÁRIA

- 1. Você gosta de ler poemas?*
- 2. Já conhecia esse texto?*
- 3. Você esperava encontrar um texto poético intitulado “Os Sapos”*
- 4. O texto lido é escrito no contexto de industrialização da sociedade brasileira, há uma necessidade de valorização da cultura nacional, das especificidades do território brasileiro, de sua fauna, da flora, dos saberes populares e da construção de uma identidade cultural, dissociada de Portugal e da Europa, e para isso, surge uma literatura que rompe com os paradigmas impostos pela sociedade agrária, portuguesa e extremamente conservadora.*
- 5. E o autor, o que sabemos sobre ele? Qual é o papel social que desenvolve Manuel Bandeira nesse contexto?*



Escola de Formação de Educadores do Recife  
Professor Paulo Freire



# ATIVIDADE – FORMANDO LEITORES CRÍTICOS NA EJA

## Organização Composicional do Gênero

1. O texto lido é escrito em versos, apresenta estrofes, rimas, métrica formal e musicalidade. Pelas características apresentadas trata-se do gênero \_\_\_\_\_.
2. No texto poético lido, as rimas seguem o esquema \_\_\_\_\_ e os versos são em redondilha menor.
3. Com o intuito de realizar uma crítica ao Movimento Parnasianista e seu apego ao rigor formal, à estética clássica e a temas da cultura greco-romana, Manuel Bandeira utiliza parâmetros idênticos aos parnasianos para expressar sua aversão a uma poesia sem lirismo, apenas metrificada e sonora. Em uma escrita \_\_\_\_\_, o autor utiliza-se de ironia e \_\_\_\_\_.





# ELEMENTOS DISCURSIVOS, LINGUÍSTICOS E INFERENCIAIS

- *Você esperava encontrar um texto poético intitulado “Os Sapos”?*
- *No texto poético em análise, percebe-se uma desconstrução de temas, expressões, elementos linguísticos que acarretam em inovação e, por assim dizer, uma busca da identidade nacional e da voz autoral dessa literatura legitimamente brasileira.*

*Comente, sobre essa “desconstrução” de alguns elementos estilísticos, imagéticos e linguísticos no poema “Os Sapos” de Manuel Bandeira.*



Escola de Formação de Educadores do Recife  
Professor Paulo Freire



## DISCUSSÃO TEÓRICO METODOLÓGICA

Vamos conhecer um pouco mais sobre o Poeta Manuel Bandeira relevância no contexto literário nacional e como podemos vivenciar seus poemas em sala de aula na produção de saberes contextualizados, bem como, utilizar suas produções como recurso pedagógico e fomentador da proficiência leitora e do comportamento leitor.

Fundamentados nos textos abaixo, propomos uma roda de diálogo sobre o tema.

*MANUEL BANDEIRA: “TÃO BRASIL!” –*  
Maria Ferreira Jardim (

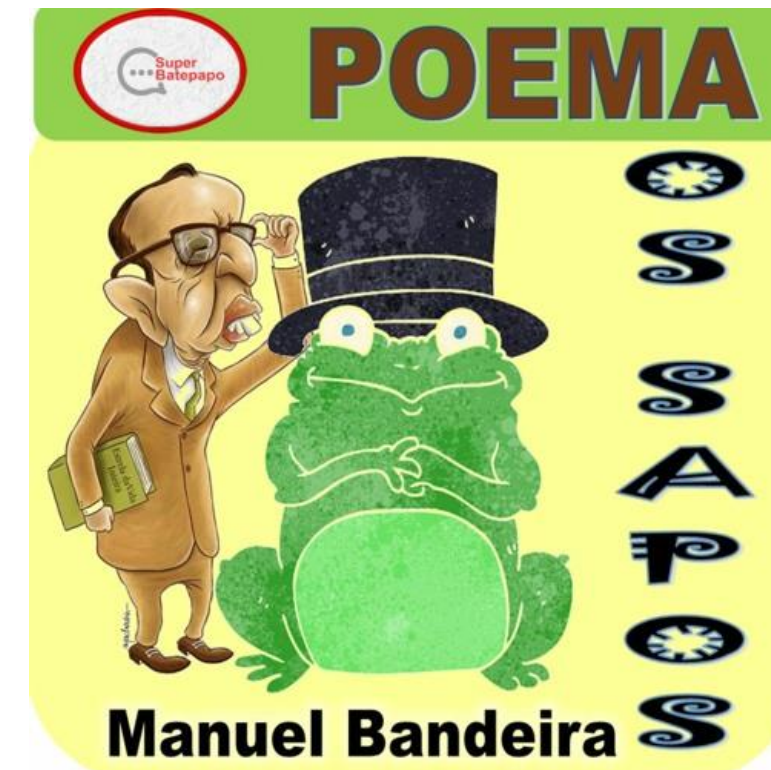
CLIQUE AQUI

<https://www.lume.ufrgs.br/bitstream/handle/10183/11149/000606799.pdf>

**E LÁ NA SALA DE AULA...**

**Elaborem uma releitura do poema Os Sapos e façam uma paródia ou paráfrase realizando uma análise crítica de algum aspecto da realidade nacional contemporânea.**

**Vamos ouvir a declamação do Poema  
Os Sapos de Manuel Bandeira**



**CLIQUE AQUI**

<https://www.bing.com/videos/search?q=An%C3%A1lise+do+poema+de+Manuel+Bandeira+Os+sapos&&view=>

# SUGESTÃO DE LEITURA

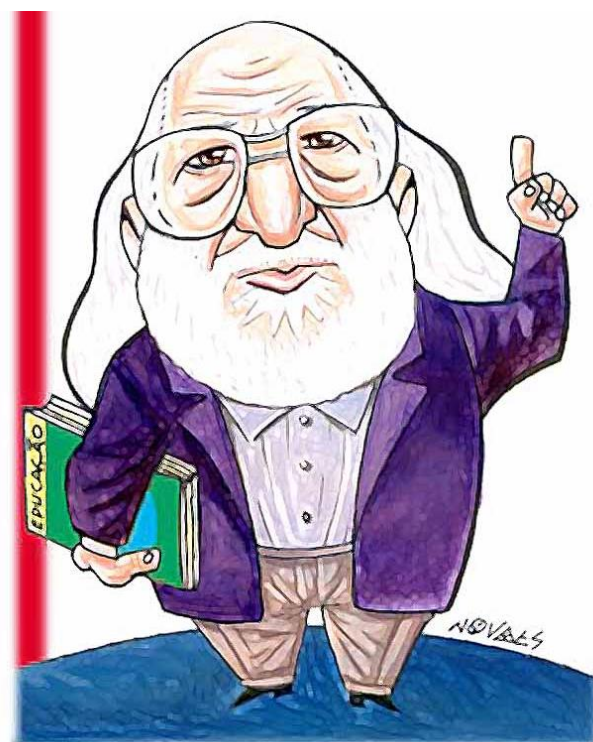
Professor (a), para enriquecer suas aulas, sugerimos a audição do poema *Os sapos* do poeta *Manuel Bandeira* e desse modo realizar práticas pedagógicas assertivas para desenvolvimento de leitores na escola.



CLIQUE AQUI

<https://pt.slideshare.net/ma.no.el.ne.ves/anlise-do-poema-os-sapos-de-manuel-bandeira>

Aproveitamos para agradecer sua participação e empenho na construção das atividades.



Fonte: <https://novacharges.wordpress.com/2008/10/22/paulo-freire-frases-de-um-educador/>

QUE TAL LER UM POUCO MAIS SOBRE A POÉTICA DE MANUEL BANDEIRA

A POETIZAÇÃO DO COTIDIANO NA POESIA DE MANUEL BANDEIRA

<https://repositorio.pucsp.br/jspui/handle/handle/14797>

# AVALIAÇÃO DA FORMAÇÃO

Vamos fazer a avaliação do nosso encontro?

Parabéns! Você chegou ao final dos estudos da formação com o tema **FORMANDO LEITORES NA EDUCAÇÃO DE JOVENS E ADULTOS- RECOMPONDO APRENDIZAGENS A PARTIR DAS OBRAS LITERÁRIAS APRESENTADAS NA SEMANA DE ARTE MODERNA**. Sua avaliação será muito importante para sabermos o que a formação potencializou em seus conhecimentos pedagógicos e quais aspectos precisam melhorar, dentre outras questões, para que nossos momentos formativos sejam cada vez melhores.

**A avaliação só deverá ser preenchida** após a sua participação na mediação on-line.

CLIQUE AQUI



Escola de Formação de Educadores do Recife  
Professor Paulo Freire



# REFERÊNCIAS

BANDEIRA, Manuel. BANDEIRA, Libertinagem. In: BANDEIRA. Estrela da vida Inteira. Rio de Janeiro/São Paulo: Editora Record.

BANDEIRA, Manuel. Itinerário de Pasárgada. 7 ed. São Paulo: Global, 2012

ENDO, Jucimei Souza. **A POETIZAÇÃO DO COTIDIANO NA POESIA DE MANUEL BANDEIRA.PUC, 2020.**  
Disponível em: <https://repositorio.pucsp.br/jspui/handle/handle/14797>

JARDIM, Maria Ferreira. **MANUEL BANDEIRA: “TÃO BRASIL”!. UFRGS.2014.**  
Disponível em :<https://www.lume.ufrgs.br/bitstream/handle/10183/11149/000606799.pdf0>.  
Disponível em: <https://repositorio.pucsp.br/jspu>

RECIFE. Secretaria de Educação. **Política de Ensino da Rede Municipal do Recife:** Educação de Jovens e Adultos. Élia de Fátima Lopes Maçaíra (Org.), Katia Marcelina de Souza (Org.), Marcia Maria Del Guerra (Org.). Recife: Secretaria de Educação, 2015.

SANTOS, Joedson B dos; Gaspar, Iury Ferreira; Filho, Adenon R. C.; **O Uso da Arte no Trabalho com a Leitura e Escrita:** Uma Experiência do Programa Institucional de Bolsa de Iniciação à Docência (PIBID) Subprojeto Pedagogia UFT – Tocantinópolis. Revista Produção Acadêmica – Núcleo de Estudos Urbanos Regionais e Agrários/NURBA. Vol.2 nº2. 20216.

SANTOS, Victor. **O que é recomposição de aprendizagens e como ela acontece no dia a dia das escolas públicas.** Publicado em Nova Escola 23 de Fevereiro de 2022.



Escola de Formação de Educadores do Recife  
**Professor Paulo Freire**



PREFEITURA DO RECIFE  
Secretaria de Educação  
Secretaria Executiva de Gestão Pedagógica  
Gerência de Apoio Pedagógico  
Escola de Formação de Educadores do Recife Professor Paulo Freire  
Rua Real da Torre, 299, Madalena, Recife/PE - CEP: 50.610-000  
Tel: 81 3355-5851 / 3355-5856  
<http://www.recife.pe.gov.br/efaerpaulofreire>